

Wojciech Wolcendorf

Rzecznik wycen nieruchomości

Biegły z listy Wojewody d/s ochrony przyrody 05-840 Brwinów ul Rynek 22/3, tel. +48 602 15 75 95

OPINIA dendrologiczna

**w sprawie stanu drzew,
z gatunku: lipa drobnolistna – *Tilia cordata*, rosnących wzdłuż
drogi w miejscowości Zawady, gmina Kampinos oraz możliwości
przyłącza wodociągowego do działki nr ewid. 58, obręb Zawady.**

SPORZĄDZIŁ:

mgr inż. WOJCIECH WOLCENDORF

ul. RYNEK 22/3

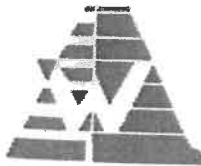
05-840 BRWINÓW

e-mail: wolcwo@poczta.onet.pl

ZAMAWIAJĄCY

Małgorzata Eechout

Załącznik nr 1
do Uchwały Nr LXVII/330/18
Rady Gminy Kampinos
z dnia 9 października 2018 r.



Biologia i ekologia

Kwiaty mają miodniki i zapylane są przez owady. Podczas kwitnienia są odwiedzane przez ogromne ilości pszczół. Okres kwitnienia: koniec czerwca – lipiec. Kwitnie około dwa tygodnie później niż lipa szerokolistna. W stanie naturalnym występuje w lasach, głównie dębowo-grabowych. Często jest nasadzana w parkach, alejach, przy domach i drogach. W zimie nie wymarza, jest dobrze przystosowana do naszego klimatu, jednak duże zanieczyszczenia powietrza szkodzą jej. W klasyfikacji zbiorowisk roślinnych gatunek charakterystyczny dla All. *Carpinion* i gatunek wyróżniający dla Ass. *Aceri-Tilietum*.

Zastosowania:

- Z drewna wypala się węgiel drzewny stosowany w lecznictwie.
- Jest cenną rośliną miododajną. Miód lipowy ma podobne własności lecznicze, jak jej kwiaty.
- Jej miękkie drewno ma zastosowanie w rzeźbiarstwie i jest przydatne na wyroby tokarskie.
- Z jej łyka wytwarza się plecionki i maty.
- Z nasion można otrzymywać bardzo dobry olej jadalny.

Stan zdrowotny drzew:

Stan zdrowotny drzew opisano w kolejności przyjętej na szkicu przedstawionym do niniejszej opinii.

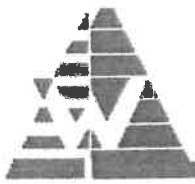
Drzewo nr 1 - charakteryzuje się następującymi parametrami: obwód pnia na wysokości 130 cm od gruntu 242 cm, wysokość 21 m, zasięg rzutu korony drzewa 8 m. Ocena w skali Rollofa 1. Drzewo z dobrze rozwiniętą regularną koroną typową dla gatunku i warunków w jakich rośnie.

Drzewo nr 2 – charakteryzuje się następującymi parametrami: obwód pnia na wysokości 130 cm od gruntu 319 cm, wysokość 21,5 m, zasięg rzutu korony drzewa w kierunku wsch. 9,5 m, natomiast w kierunku zachodnim 2,5 m. Ocena w skali Rollofa 1. Drzewo z dobrze rozwiniętą koroną typową dla gatunku i jednostronnie spłaszczoną ze względu na warunki w jakich rośnie, tj. odległość od sąsiedniego drzewa nr 1.

Drzewo nr 3 - charakteryzuje się następującymi parametrami: obwód pnia na wysokości 130 cm od gruntu 150 cm, wysokość 18,5 m, zasięg rzutu korony drzewa 6 m. Ocena w skali Rollofa 2. Drzewo o słabo rozwiniętej przerzedzonej koronie z posuszem w jej wierzchołku. Na pniu drzewa stwierdzono liczne dziuplaste otwory świadczące o grzybowych infekcjach drewna ich pni.

Opinia dendrologiczna wraz z opisem prac w wyniku.

W dniu 02 sierpnia 2018 r., dokonano oględzin trzech drzew z gatunku lipa drobnolistna – *Tilia cordata*, rosnących po obu stronach drogi w miejscowości Zawady, gmina Kampinos. Drzewa rosną w kolizji z projektowanym przyłączem wodnokanalizacyjnym do działki nr ewid. 58, obręb Zawady. Projekt przyłącza przewiduje jego przebieg pomiędzy dwoma drzewami rosnącymi po północnej stronie drogi w jej koronie przed rowem odwadniającym. Przyłącze zaprojektowane jest pod koronami drzew w ich zasięgu a więc nastąpi, w wyniku realizacji przyłącza, uszkodzenie systemów korzeniowych tych drzew. Identyczna sytuacja ma miejsce



Wojciech Wolcendorf

Rzecznik wycen nieruchomości

Biegły z listy Wojewody d/s ochrony przyrody 05-840 Brwinów ul Rynek 22/3, tel. +48 602 15 75 95

z drzewem rosnącym po przeciwnej stronie korony drogi. Tak zaprojektowany przebieg przyłącza, szczególnie jeśli zostanie wykonany w technologii przecisku podziemnego (bez odkrywkowego kopania) zapewni drzewom zachowanie obecnego stanu zdrowotnego przez następne wiele lat. Przecisk przyłącza na znacznej głębokości (a taką powinno mieć przyłącze wodociągowe ze względu na przemarzanie) jedynie w niewielkim stopniu może uszkodzić systemy korzeniowe zapewniając drzewom właściwą dotychczasową statykę oraz czynności fizjologiczne: pobierania wody i pokarmu.

Zaleca się dwukrotne kontrole stanu drzew w ciągu roku przez następne, po wykonaniu prac, trzy lata.

Opinię sporządził:

Wojciech Wolcendorf

rzecznik NOT – SITO

w zakresie ochrony środowiska nr 809

Członek Polskiego Towarzystwa Dendrologicznego

Certyfikowany Inspektor Drzew (Instytut Drzewa).

Adres do korespondencji:

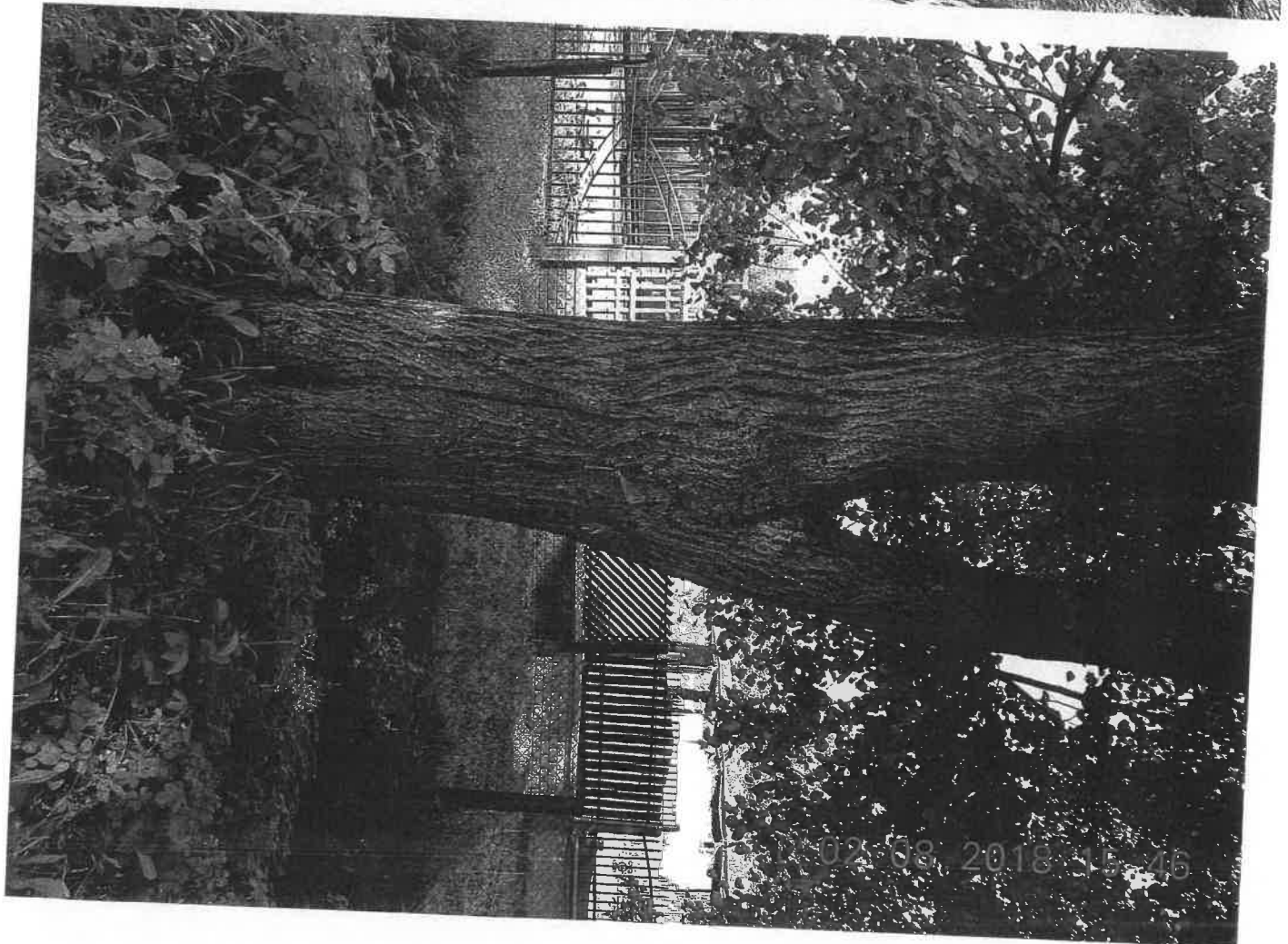
ul. Pszczelińska 2

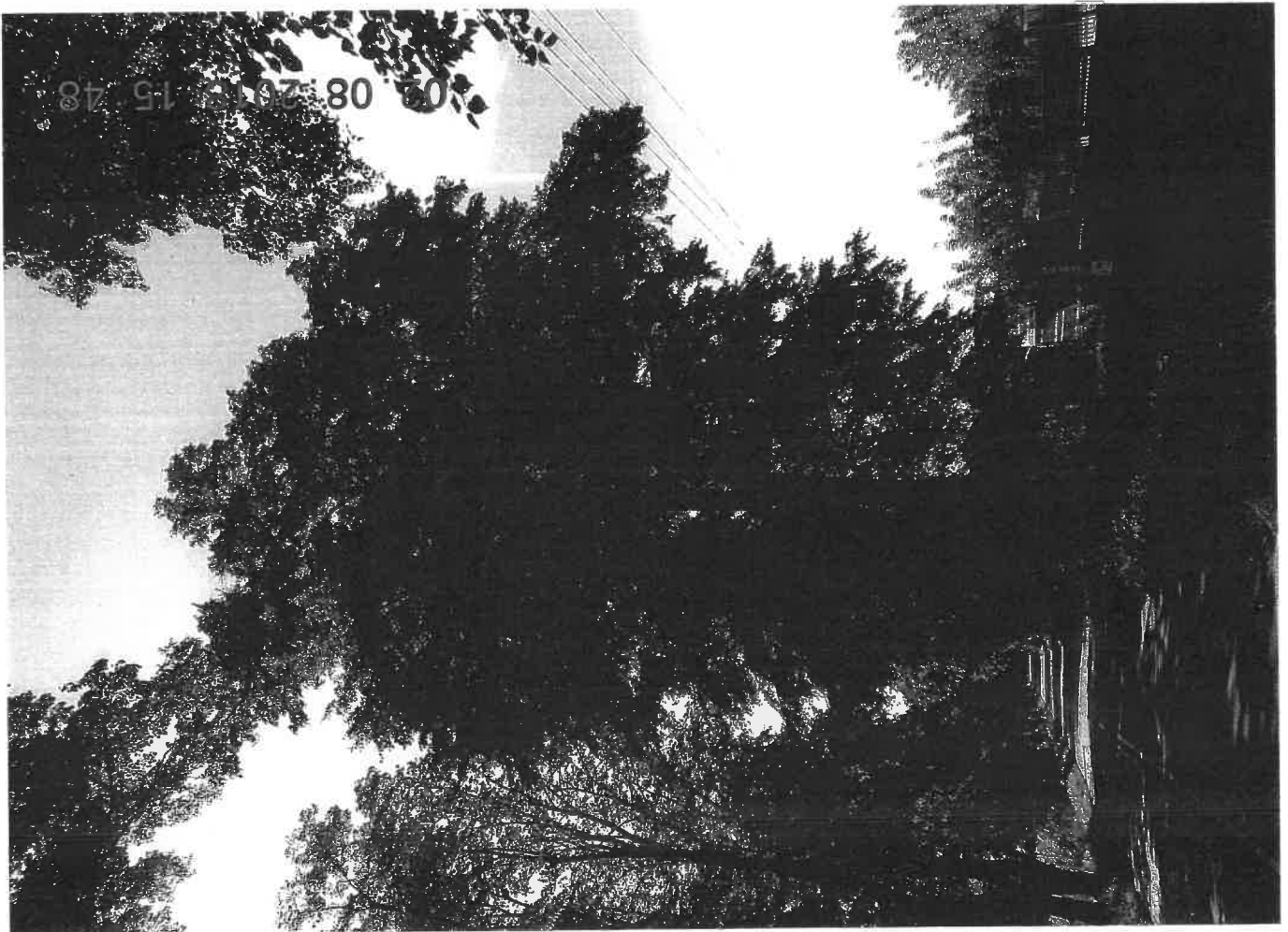
skr. poczt. 153

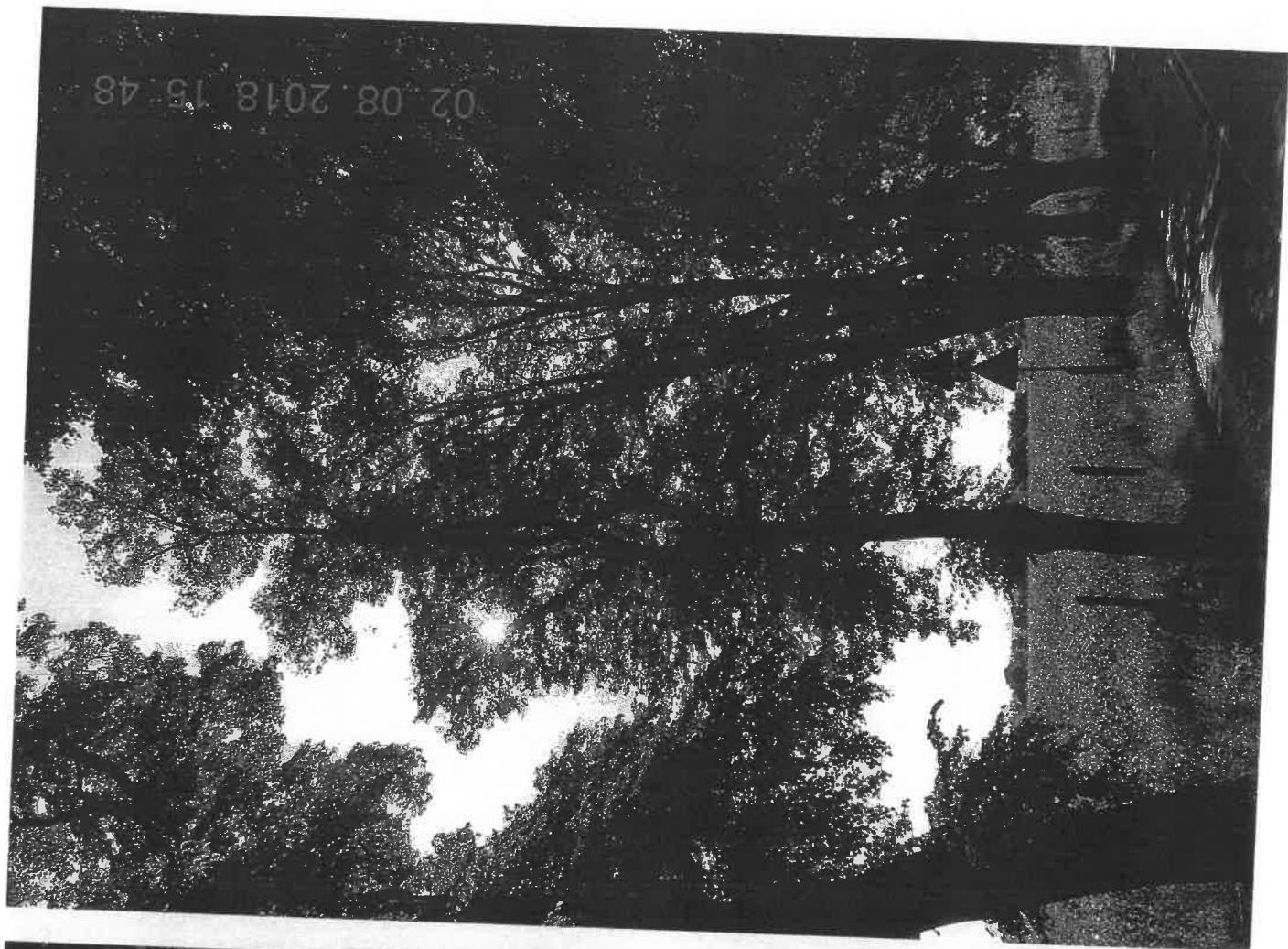
05-840 Brwinów

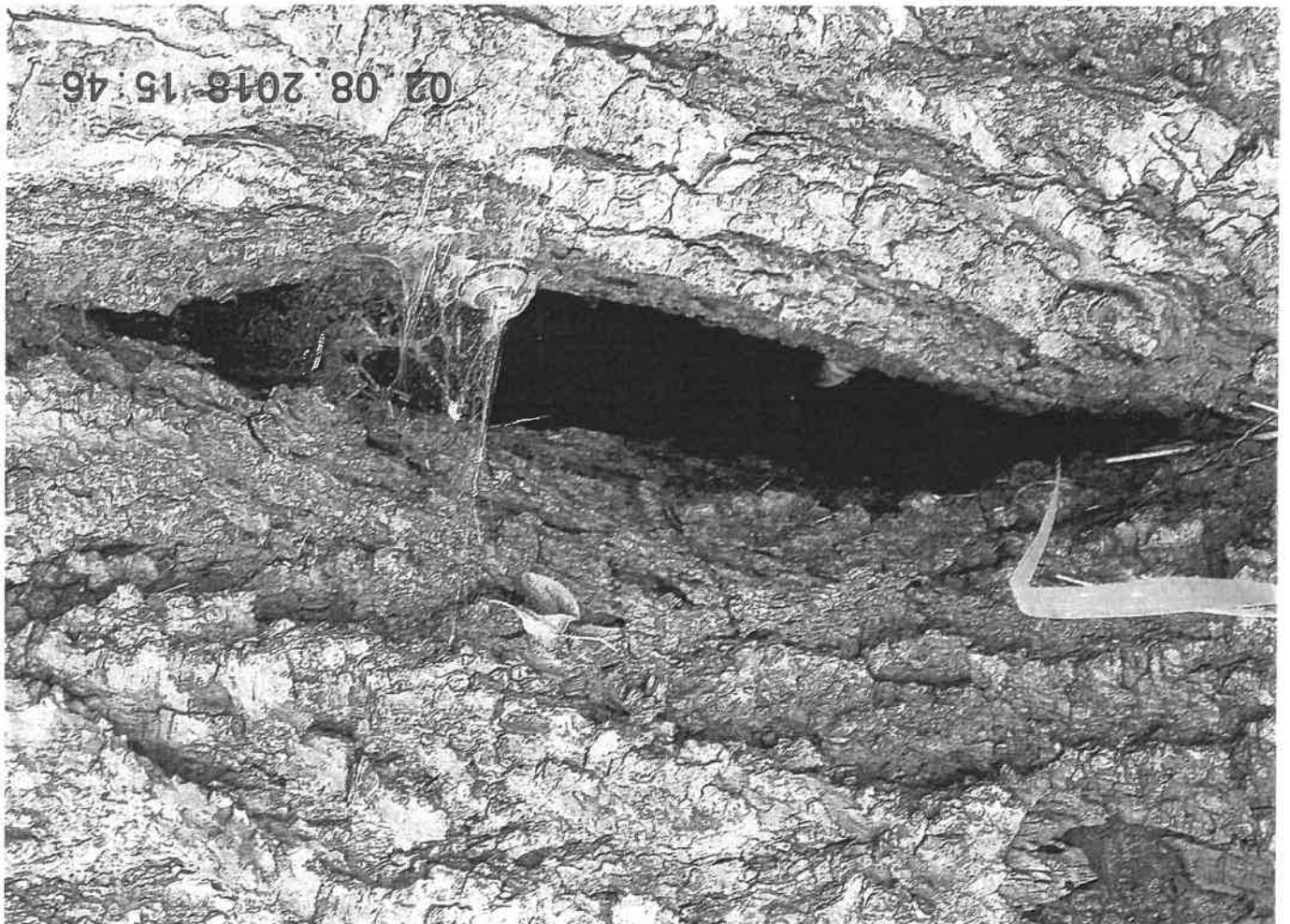
wolcwo@poczta.onet.pl

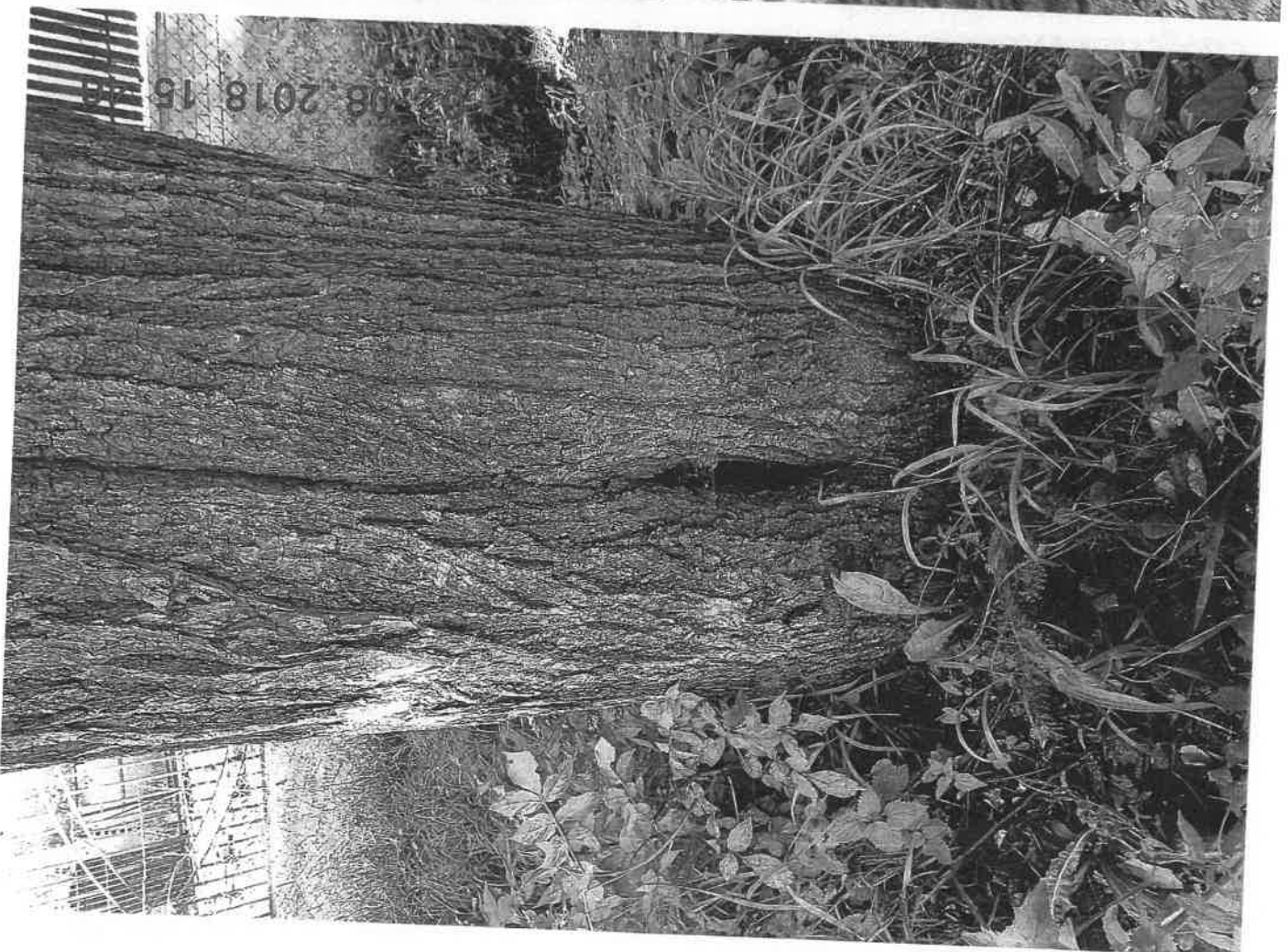
kom. 602 15 75 95

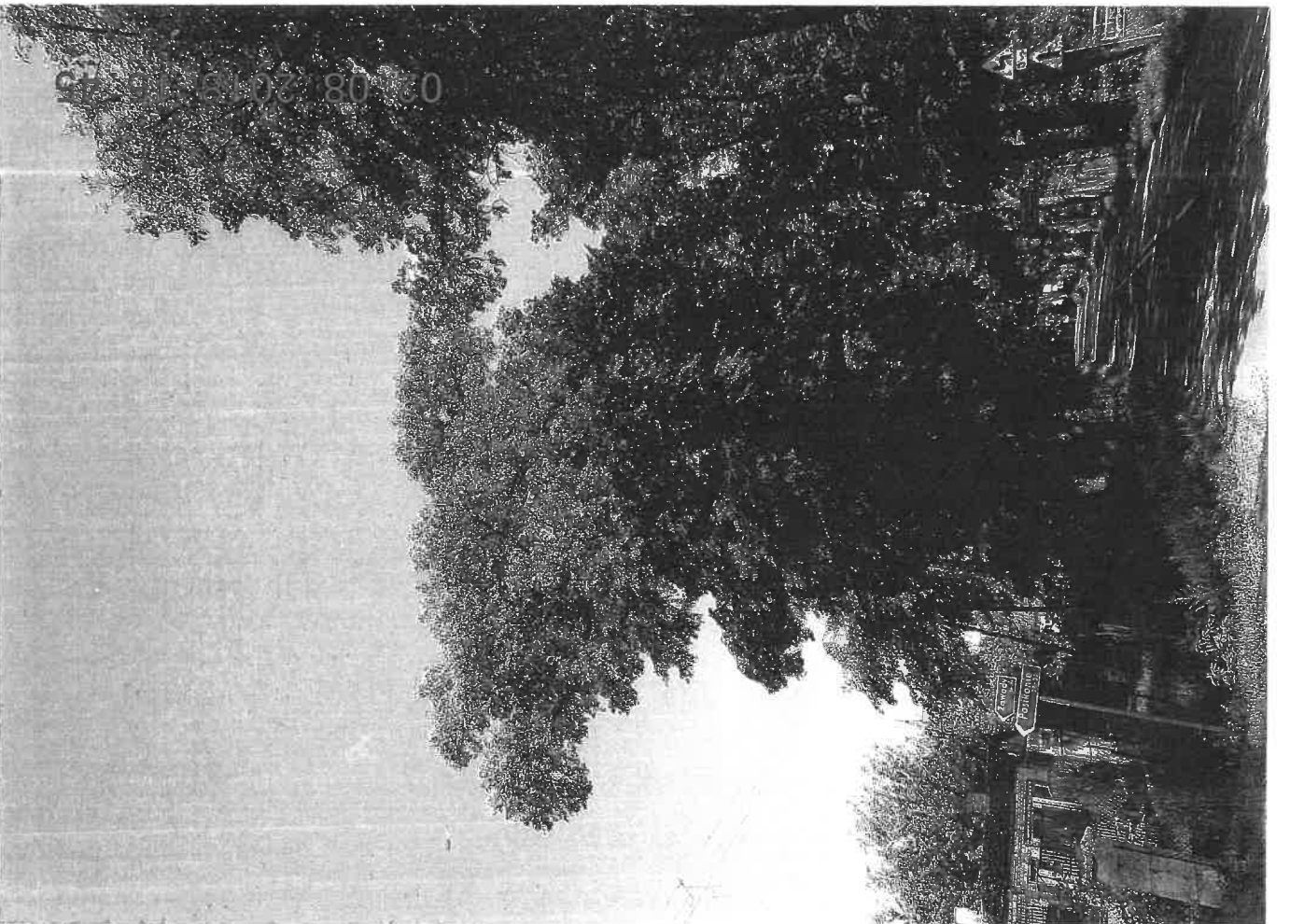


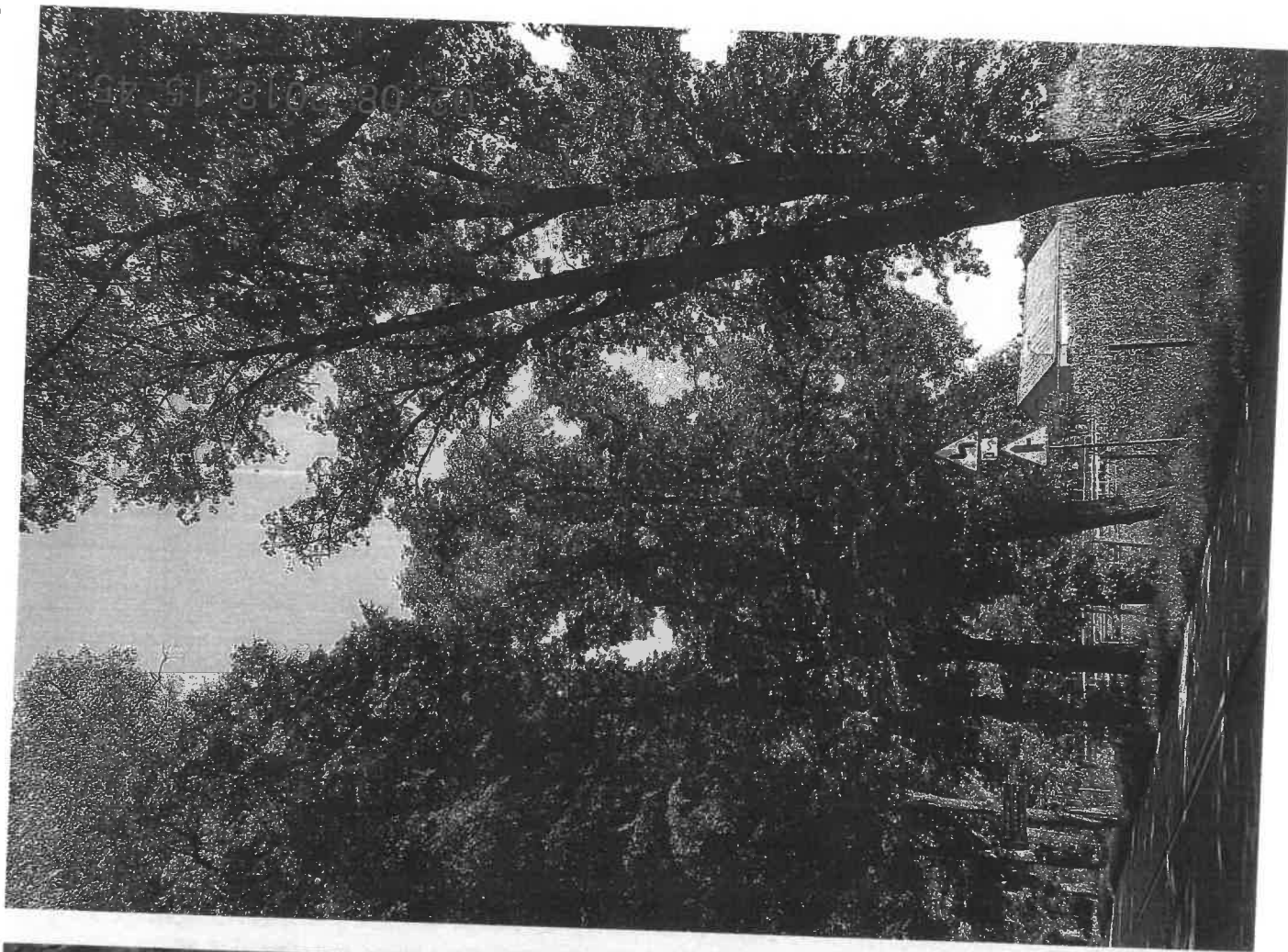












02-08-2018 15:48



02-08-2018 15:49







mgr Piotr Popowski